

Lecture du bâti Architecture rurale

➤ Vanne Agglo-Golfe du Morbihan



→ Les différents types d'habitat rural



- Le logis mixte
- Variantes en longueur et en hauteur
- Le logis à seul usage d'habitation

→ Le logis mixte



→ pour faire cohabiter les hommes, les animaux et stocker les récoltes



BADEN, Le Guern,

→ Le logis mixte



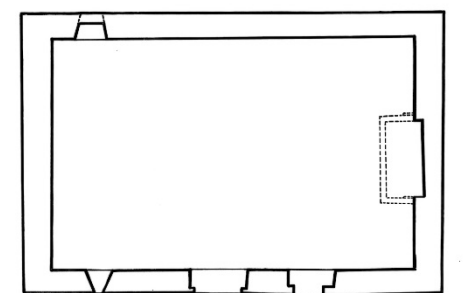
→ une formule adoptée du 16^e au 19^e siècle



→ Le logis mixte



→ une formule adoptée du 16^e au 19^e siècle



0 5 10m

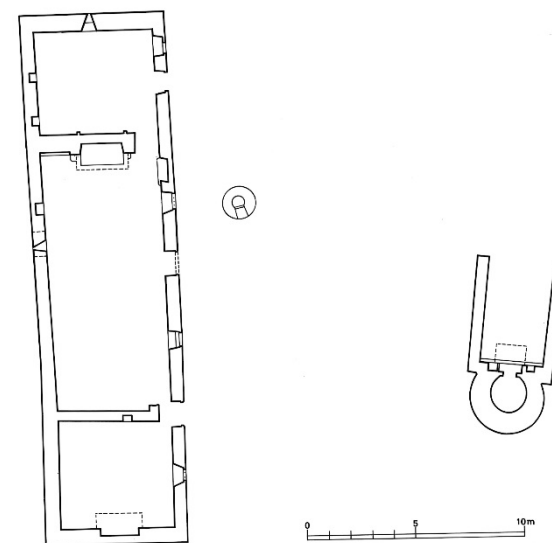
Plan au sol

→ Le logis mixte

→ développement en longueur



BRANDIVY, La Forêt



Plan au sol

→ Le logis mixte



→ développement en longueur

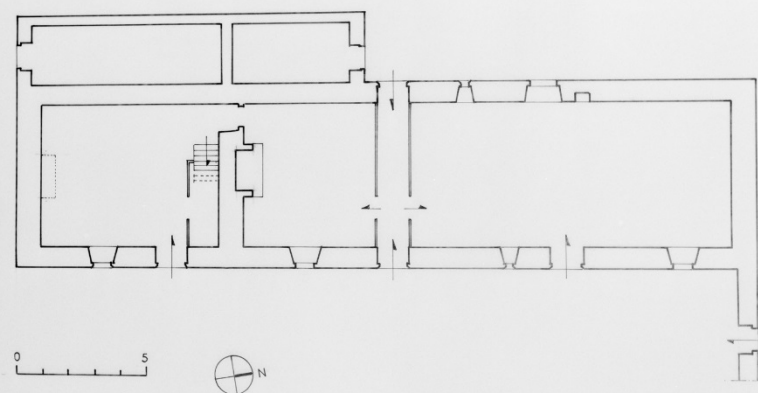


COLPO, Leano

→ Le logis mixte



→ développement en longueur



→ Le logis mixte

→ développement en hauteur, avec pièce habitable à l'étage



→ Le logis mixte

→ développement en hauteur, avec pièce habitable à l'étage



→ Le logis mixte

→ une réalité différente de celle d'un petit manoir



→ Le logis mixte

→ associé à un logis à étage



→ Le logis mixte

→ associé à un logis à étage



→ Le logis indépendant

→ à seul usage d'habitation



→ Le logis indépendant



→ à seul usage d'habitation



SARZEAU, Kervossen



→ Le logis indépendant

→ avec des dépendances construites en alignement



→ Le logis indépendant



→ avec des dépendances construites en alignement



ARRADON, Pondinan,

Direction - Service

→ Les dépendances

→ parties constituantes de la ferme



→ Les dépendances

→ expression d'une fierté paysanne



→ Les dépendances

→ expression d'une fierté paysanne



→ Des éléments de datation



- les pentes de toit
- les compositions de façades
- les formes et décor des baies, des cheminées

→ Pentes de toit et souches de cheminées



→ au 16^e siècle : un profil aigu



GRAND-CHAMP, Genfrouit



→ Pentes de toit et souches de cheminées



→ au 16^e siècle : un profil aigu



GRAND-CHAMP, Genfrouit



ction - Service

→ Pentes de toit et souches de cheminées



→ 17^e siècle : pentes de toit moins fortes



BADEN, Céline



GRAND-CHAMP, Genfroust

→ Pentes de toit et souches de cheminées



→ à la fin du 18^e siècle, des souches de cheminée moulurées



ARZON, Le Montenno, 1800



BADEN, Mériadec, 1813

Direction - Service

→ Pentès de toit et souches de cheminées



→ au 19^e siècle, pentès plus faibles pour économiser l'ardoise



PLAUDREN, Kervran, 1843

→ Composition de la façade

→ compositions irrégulières aux 16^e et 17^e siècles



→ Composition de la façade

→ compositions irrégulières aux 16^e et 17^e siècles



SARZEAU, Keriboul,



SARZEAU, rue Paul Helleu

→ Composition de la façade

→ 2^e moitié 17^e siècle : une régularisation progressive



GRAND-CHAMP, Genfrou, 1658



BRANDIVY, Kerveno, 1715

→ Composition de la façade

→ fin 18^e- début 19^e siècle : compositions ordonnancées



→ Composition de la façade

→ rythme ternaire au 19^e siècle



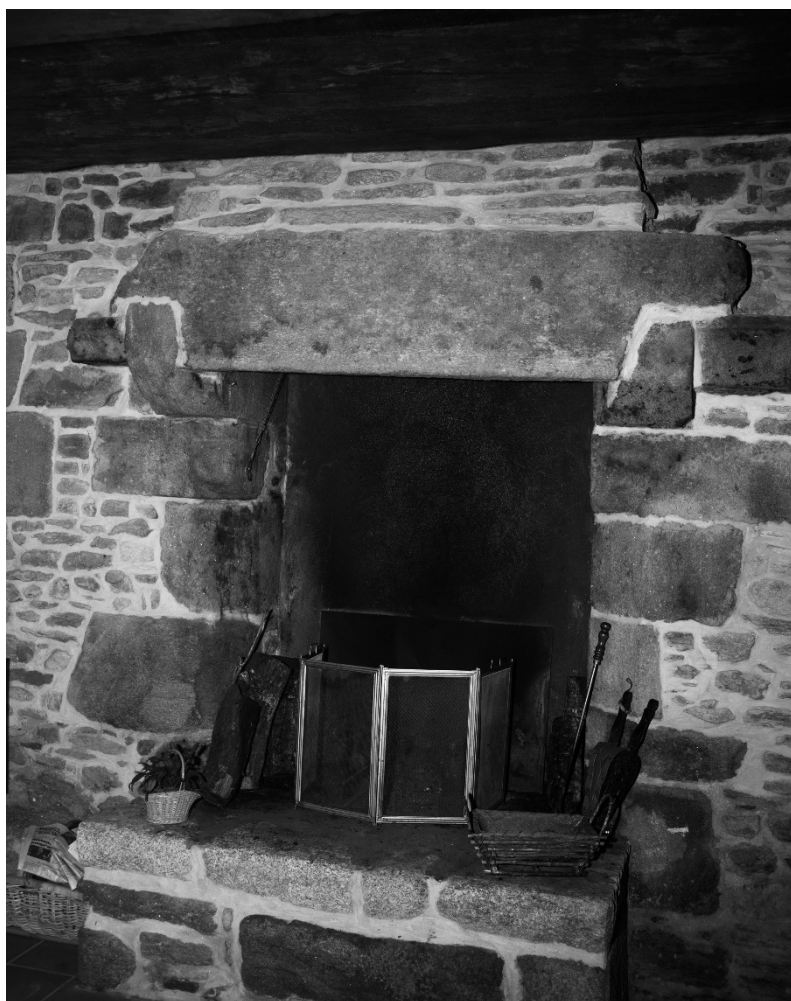
→ Modénature des baies et des cheminées

→ 15^e siècle : porte en arc brisé, fenêtre à croisée



→ Modénature des baies et des cheminées

→ 15^e siècle : larges chanfreins, consoles à ressauts, étagères latérales...



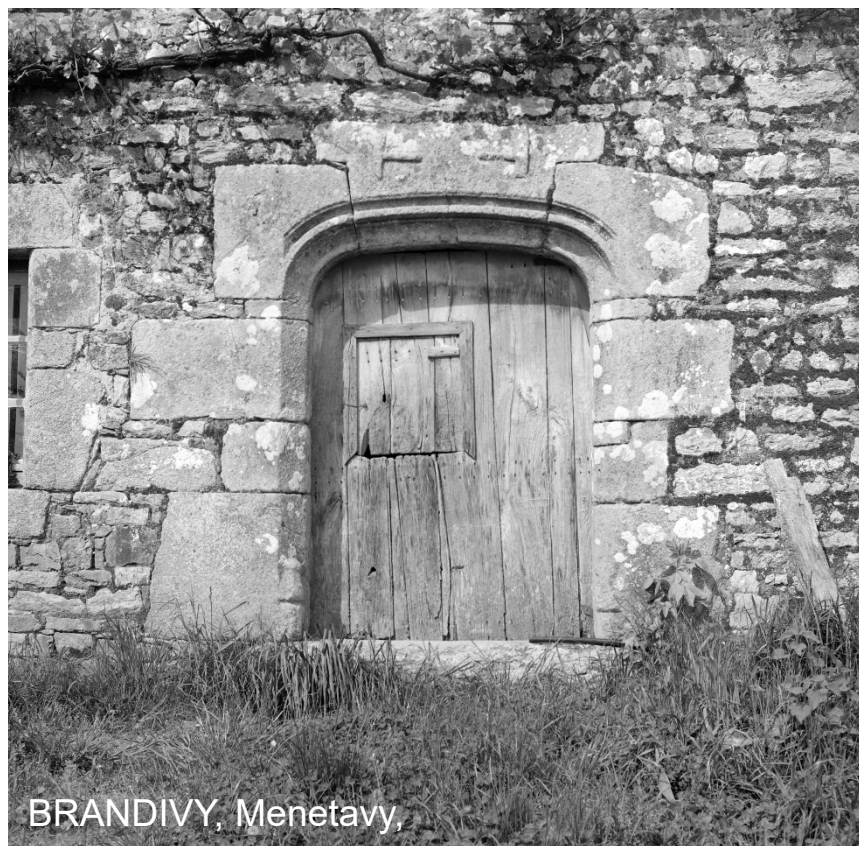
→ Modénature des baies et des cheminées

→ 15^e-16^e siècle : porte à linteau sur coussinets, baies à traverse...



→ Modénature des baies et des cheminées

→ 16^e siècle : portes en anse de panier, moulures, accolade...



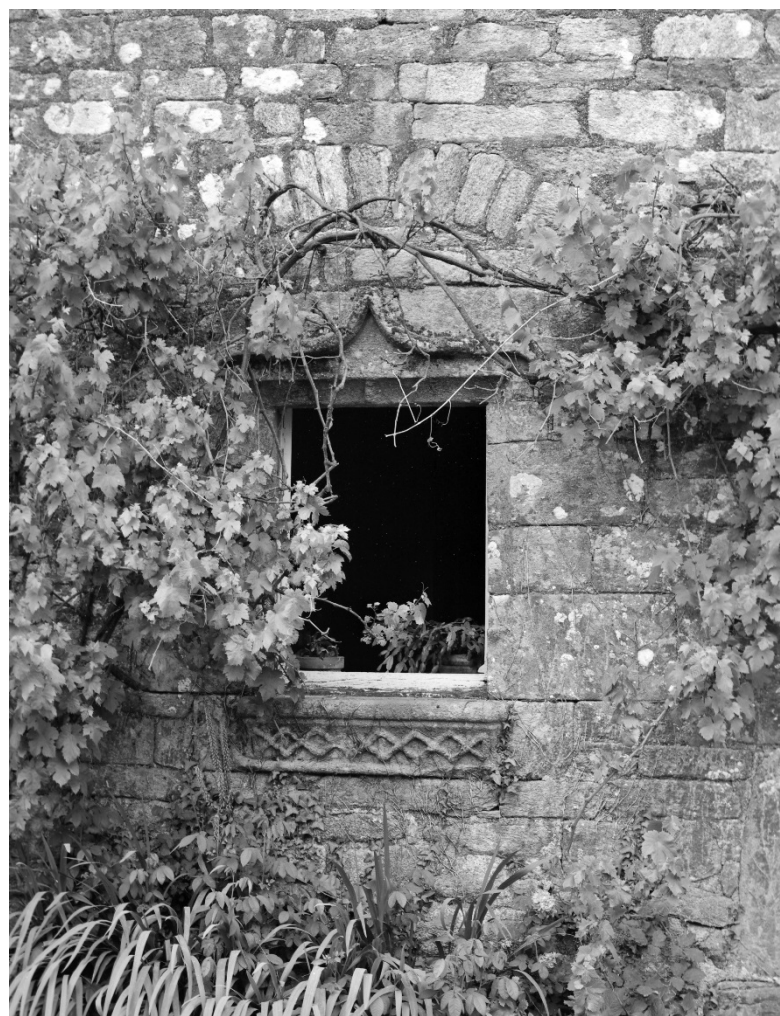
→ Modénature des baies et des cheminées

→ 16^e siècle : accolade saillante, fenêtre à appui saillant...



→ Modénature des baies et des cheminées

→ 16^e siècle : accolade saillante, fenêtre à appui saillant...



→ Modénature des baies et des cheminées

→ 16^e siècle : consoles en talon, à angle droit, chanfreins, congés



→ Modénature des baies et des cheminées

→ 16^e siècle : linteaux droits, fenêtre à appui saillant...



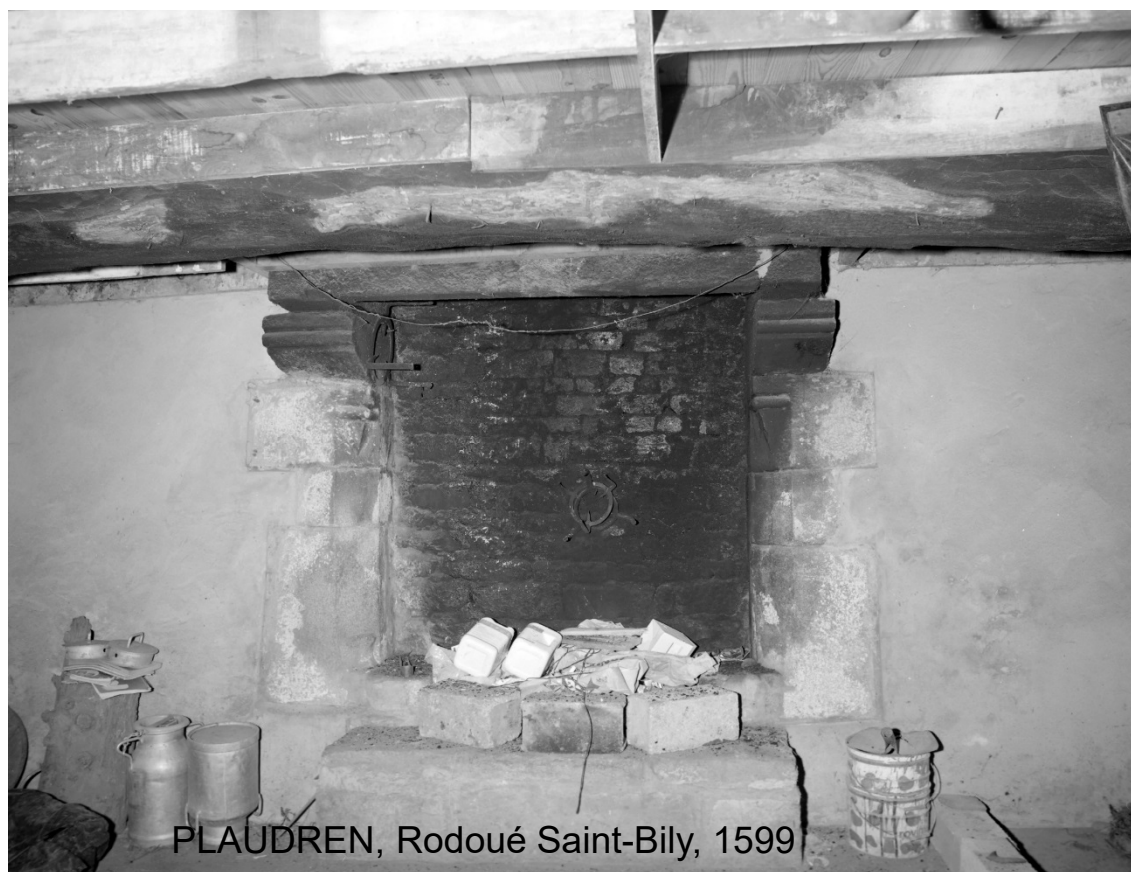
→ Modénature des baies et des cheminées

→ 16^e siècle : consoles et congés à corps de moulures pleines



→ Modénature des baies et des cheminées

→ 16^e siècle : consoles moulurées, taillées à 45°, chanfreins, congés



→ Modénature des baies et des cheminées

→ début 17^e siècle : persistance de l'accolade et de la baie à croisée



→ Modénature des baies et des cheminées

→ 1^{ère} moitié 17^e siècle : linteau droit, anse de panier, cintre, chanfreins étroits



→ Modénature des baies et des cheminées

→ 2^e moitié 17^e siècle : disparition progressive des chanfreins



→ Modénature des baies et des cheminées

→ 2^e moitié 17^e siècle : discrètes moulures



→ Modénature des baies et des cheminées

→ 2^e moitié 17^e siècle : encadrements de baies à arrêtes vives



Service

→ Modénature des baies et des cheminées

→ 2^e moitié 17^e siècle : consoles en quart de rond, absence de moulures



→ Modénature des baies et des cheminées

→ Jusqu'aux années 1750, pas de rupture avec le 17^e siècle



→ Modénature des baies et des cheminées

→ 2^e moitié 18^e siècle : persistance de la porte cintrée, fenêtre à feuillure



→ Modénature des baies et des cheminées

→ fin 18^e - 1^{ère} moitié 19^e siècle : baies en arc segmentaire



→ Modénature des baies et des cheminées

→ fin 18^e - 1^{ère} moitié 19^e siècle : baies en arc segmentaire



→ Modénature des baies et des cheminées

→ fin 18^e - 1^{ère} moitié 19^e siècle : baies en arc segmentaire



→ Modénature des baies et des cheminées

→ 1^{ère} moitié 19^e siècle : agrandissement des baies, linteaux droits



→ Modénature des baies et des cheminées

→ 2^e moitié 19^e siècle : pignon couvert, taille mécanique des pierres



→ Remaniements



→ création de baies plus grandes



ARZON, Keravalot, 1613



→ Remaniements



→ création de baies plus grandes



→ Remaniements



→ surélévation des murs, création de nouvelles baies



SARZEAU, Trevenastre

→ Les emplois : « un marché de l'occasion »

→ porte redimensionnée



SAINT-AVE, Le Palastre

→ Les remplois : « un marché de l'occasion »



→ Porte et appui de fenêtre remployés



→ Les emplois : « un marché de l'occasion »

→ porte et encadrements de baies réemployés



GRAND-CHAMP, Lopabu, 1826

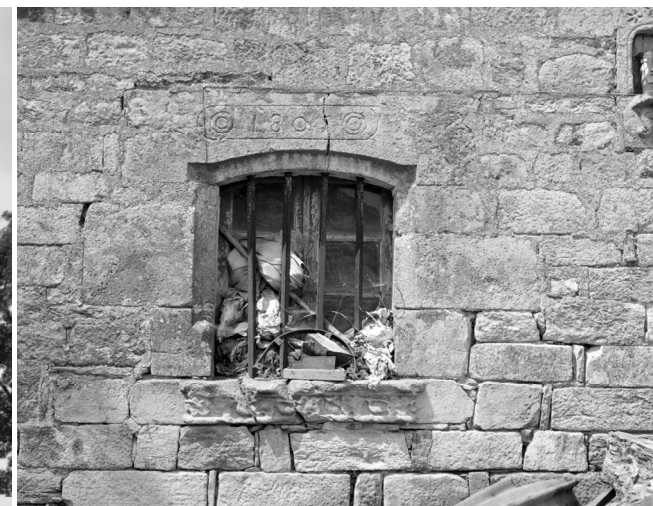
→ Les emplois : « un marché de l'occasion » Emplois

→ Portes remployées



→ Les remplois : « un marché de l'occasion »

→ pierres, baies remployées



→ Les remplois : « un marché de l'occasion »

→ et cheminées manoriales !

