

#21

oct.
nov.
déc. 2023

LE MAGAZINE
DE VOTRE
AGGLOMÉRATION



DOSSIER

P.9

Et si on se la roulait douce ?

GOLFE DU
MORBIHAN
VANNES AGGLOMERATION



golfedumorbihan-vannesagglomeration.bzh

édito



DEUX QUESTIONS À DAVID ROBO, PRÉSIDENT DE GOLFE DU MORBIHAN VANNES AGGLOMÉRATION

La rentrée est l'occasion de requestionner nos modes de déplacement. Que fait l'agglomération pour rendre son réseau de bus attractif ?

Emprunter nos lignes de bus, c'est le bon plan de la rentrée ! En effet, dans le contexte d'inflation que nous connaissons, l'agglomération a fait le choix de maintenir les prix des titres de transport du réseau Kicéo pour préserver le pouvoir d'achat de ses habitants. Quand les prix du carburant flambent, nos abonnements eux, permettent de voyager à petits prix. Si prendre le bus permet de se déplacer l'esprit léger, en évitant les tracas de la conduite et du stationnement, ce moyen de transport constitue surtout un geste concret pour l'environnement. Rouler collectif permet de réduire l'empreinte carbone de chaque passager, d'autant que l'agglomération a fait le choix de miser sur l'électrique. Huit nouveaux bus électriques arrivent d'ailleurs prochainement sur le réseau. L'attractivité de Kicéo se mesure aussi à l'offre de services proposée, dans le cadre de la future concession de service public en 2024, les élus se pencheront sur des évolutions du réseau.

Notre territoire vient tout juste d'être labellisé Pays d'art et d'histoire. Qu'est-ce que cela signifie ?

Ce label, qui a été obtenu en 1990 par la Ville de Vannes, vient aujourd'hui valoriser l'ensemble du territoire, de la petite mer jusqu'au pays vert. Cela signifie que le ministère de la Culture reconnaît une identité partagée entre nos 34 communes. Et cette identité est aussi riche que variée ! Ce patrimoine commun exceptionnel repose sous nos pieds et s'est construit sur plus de 2000 ans d'histoire. Il repose aussi sur la qualité de notre cadre de vie, dans la beauté de nos paysages faits de landes et de littoral, dans notre patrimoine bâti comme dans nos traditions. Avec ce label, l'État nous confie une mission, celle de passeurs de patrimoine : à nous de le transmettre tout en le protégeant. Accompagner les communes dans la préservation de leur bâti ancien, partager la connaissance et la sensibilité autour de notre joyau en multipliant les initiatives d'animations et de visites... sont autant de projets concrets qui accompagneront cette labellisation. Limur, notre centre d'interprétation architecture et patrimoine en sera le meilleur outil.

UN DRO VAT EO AN DISTRO-SKOL DA ADWELET HOR MODOÙ DIBLASIÑ.

Petra a ra ar gumuniezhañ tolpad-kêrioù evit gober d'he rouedad busoù bout dedennus ?

Kerzhit get hol linennoù bus hag e kavehet ho splot en distro-skol ! Evit gwir, get ar prizioù é krepel er prantad-mañ en deus choazet an tolpad-kêrioù kinnig teulioù treuzdougen ar rouedad Kicéo en hevelep prizioù, evit miriñ galloud preniñ e annezidi. Get hor c'houmanantoù e c'heller beajñ e prizioù marc'hadmat, tra ma kresk fonnapl priz an treskos. Get ar bus e c'heller monet get ar spered dijabl, pa ne gemerer ket tregas evit bleiniñ ha parkiñ, hag oc'hpenn-tra ha dreist pep tra e reer un dra bennak pleustrek evit an endro. Get an treuzdougen boutin e c'heller bihanaat louc'h karbon pep beajour, seul vui m'en deus choazet an tolpad-kêrioù kontiñ à an tredan. Ha just a-walc'h e vo eizh bus tredan nevez é ariviñ edan berr er rouedad. Hoalusted Kicéo a brizier ivez a-fet ar c'hinnig servijoù, hag a-benn an aotreadur nevez a servij publik e 2024 e soursio an dilennidi doc'h emroadurioù evit ar rouedad.

Hon tolpad a za a vout labelaet Bro arz hag istoer. Petra a dalv ?

Al label-se a oa bet roet e 1991 da di-kêr Gwened ha bremañ ec'h a da dalvoudekaat an tiriad a-bezh, adal ar mor bihan betek an argoad. Kement-se a dalv e vez anavet get ministrerezh ar Sevenadur ec'h eus ag un identelezh voutin etre hor 34 c'humun. Hag an identelezh-se zo ken puilh ha liessort ! Ar glad kumun ha dibar-se zo edan hon treid hag oc'hpenn 2000 blez Istoer zo àr-dreñv. Poueziñ a ra ivez àr kalite hon endro beviñ, get kaerded hon dremmvroioù, lanneier hag arvor, get glad ar savadurioù kement ha get hon hengounioù. Get al label-se e vez fiziet ennomp ur gefridi get ar Stad, hini an dreizherion glad : demp-ni d'e dreuzkas ha d'e wareziñ àr un dro. Dre sikour ar c'humunioù da viriñ o savadurioù kozh, ranniñ gouiziegezh ha kizidigezh a-zìar-benn hor brageris dre ginnig oberennoù lies evel abadennoù ha gweladennoù... ha kemend-arall a raktresoù pleustrek tro-ha-tro d'al labeladur-se. Hor gwellañ benveg e vo Limur, kreizenn displegiñ savouriezh ha glad an tolpad.

SOMMAIRE

04

TOUR D'HORIZON

- 04 | Gare de Vannes, un espace pour toutes les mobilités
- 06 | Triez vos déchets, sans hésiter !
- 08 | CoastSnap, le trait de côte dans l'objectif

DOSSIER

Et si on se la roulait douce ?

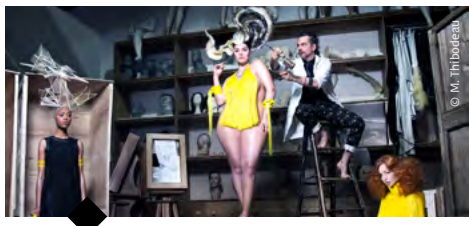
09



16

EN IMAGES

Quand l'agglomération s'invite sur les bancs de l'école...



18

NOS COMMUNES

- 18 | 8 choses à savoir sur...
- 20 | Stéphane Scotto di Cesare a fait de la coiffure un art
- 22 | Logement, quand les générations s'en mêlent
- 23 | Circuit des Landes de Lamblat à Surzur

SUIVEZ- NOUS SUR LES RÉSEAUX SOCIAUX

@gmvagglo

GOLFE DU MORBIHAN VANNES AGGLOMÉRATION
 P.I.B.S. II ♦ 30 rue Alfred Kastler
 CS 70206 ♦ 56006 Vannes Cedex
 Tél. : 02 97 68 14 24 ♦ golfedumorbihan-vannesagglomeration.bzh
 ♦ **Directeur de la publication** : David Robo
 ♦ **Directeur de la rédaction** : Pierre Le Denmat ♦ **Rédacteurs** : direction communication ♦ **Dépôt légal** : oct. 2023, ISSN 2265-6804 ♦ **Photographes** : F. Le Divenah, sauf mention contraire droits gérés par les organisateurs
Photo de couverture : F. Le Divenah
 ♦ **Conception** : duneideelaautre.com
 ♦ **Impression** : Maury imprimeurs
 ♦ **Distribution** : Mediapost
 ♦ **Pour tout contact** : magazine360@gmvagglo.bzh
 Imprimé en 100 100 exemplaires sur du papier issu de forêts gérées durablement





La passerelle enjambant les voies sera dotée d'escaliers pour les piétons, de rampes adaptées aux cyclistes et d'ascenseurs pour permettre l'accès aux personnes à mobilité réduite.

Gare de Vannes,

UN ESPACE POUR TOUTES LES MOBILITÉS

Les travaux d'aménagement et de construction du pôle d'échanges multimodal (PEM) de la gare de Vannes ont démarré en janvier 2023, côté Nord. Le chantier basculera côté Sud dès novembre prochain. L'ambition est grande autour de ce projet qui prévoit la mise en service, d'ici fin 2025, de ce qui constitue le point d'entrée et de sortie du territoire en train. Il concrétise les efforts engagés par l'agglomération et ses partenaires pour favoriser les déplacements en train, en bus, à vélo ou à pied et pour répondre aux nouveaux besoins de mobilité des usagers.

UNE PASSERELLE POUR LES TRANSPORTS DOUX

Le PEM reliera les secteurs Nord et Sud de la gare grâce à une passerelle, exclusivement réservée aux modes doux, qui enjambera les voies ferrées et créera de nouveaux accès directs aux quais. De part et d'autre, de nouveaux dépôts-minute, du stationnement vélo sécurisé en quantité et l'aménagement d'espaces verdoyants rendront les abords plus fonctionnels et plus agréables pour les usagers. Côté Sud, le parvis de la gare sera sensiblement agrandi et réservé aux piétons et cycles. Attendant, l'espace taxi sera réaménagé et une nouvelle gare routière offrira des

correspondances avec le car. Tout autour, les espaces de stationnement seront réorganisés en courte, moyenne et longue durée, et des parkings seront réservés aux abonnés TER et aux loueurs. Enfin les aménagements routiers viendront redessiner la circulation du secteur avec une priorité aux modes alternatifs avec des voies dédiées aux bus, vélos et secours... Un nouveau schéma qui viendra pacifier et fluidifier la circulation de tous aux abords de la gare. ♦

+ D'INFOS

golfedumorbihan-vannesagglomeration.bzh/pem-gare-vannes

RENDEZ-VOUS

LUNDI 16 OCTOBRE
À 18 H AU PALAIS DES ARTS
À VANNES POUR
UNE RÉUNION PUBLIQUE

ADIEU LE CUIVRE, bonjour la fibre !

Le déploiement du réseau a permis, pendant près d'un demi-siècle, de développer la téléphonie et l'accès à un service Internet haut débit à travers le pays. Mais, dans un contexte d'augmentation des usages numériques et des besoins croissants en connectivité, ce réseau a aujourd'hui atteint ses limites. Le virage amorcé vers la fibre permet d'offrir à tous un accès Internet plus efficace, plus rapide, plus sobre en termes de consommation énergétique et plus durable (car moins soumis aux aléas météorologiques).

LA FIN DU RÉSEAU CUIVRE

Depuis 2019, les réseaux en fibre ont été déployés sur le territoire de l'agglomération pour remplacer progressivement celui en cuivre. L'arrêt des services sur ce réseau va s'échelonner jusqu'en 2030. À cette date, tous les accès Internet et/ou les services de téléphonie fixe encore actifs sur ce réseau cuivre seront définitivement coupés. Concrètement, pour les usagers, le changement intervient au niveau de la formule d'abonnement contractée auprès des fournisseurs d'accès téléphonie et Internet. Si vous êtes toujours raccordé au réseau cuivre, il vous faut alors vous adresser au fournisseur de votre choix pour faire le point sur vos besoins et souscrire à une offre sur le réseau fibre. Les premières communes concernées par ce changement sont l'Île-aux-Moines, l'Île-d'Arz, La Trinité-Surzur et Le Hézo où la fin des services sur le réseau cuivre est annoncée pour début 2025. Certaines configurations d'habitations peuvent rendre l'installation de la fibre trop coûteuse, dans ce cas, des alternatives telles que les box 4G ou des connexions par satellites pourront être proposées. ♦

+ D'INFOS

Découvrez nos infos pratiques pour passer à la fibre sur golfedumorbihan-vannesagglomeration.bzh/amenagement-numerique-du-cuivre-la-fibre



La fibre est constituée de verre. Elle consomme jusqu'à trois fois moins d'énergie que le cuivre pour transporter les mêmes données.

DU JAZZ À SAVOURER, toute l'année

L'appétence locale pour le jazz ne se dément pas. Entre « Jazz en ville » à Vannes en période estivale et les « Hivernales du jazz » dans les salles de l'agglomération en début d'année, les publics sont au rendez-vous. Pas très étonnant. Musique métissée et universelle, le jazz offre de multiples déclinaisons qui en font sa richesse. De quoi ravir toutes les oreilles.

Encore plus de jazz, à chaque saison, c'est la promesse de Vannes Échos Jazz.



UN NOUVEAU PROJET, VANNES ÉCHOS JAZZ

Forte de ce constat, l'agglomération s'engage avec la ville de Vannes sur un projet plus ambitieux, décliné cette fois sur les quatre saisons : « Vannes Échos Jazz ». Cette nouvelle formule proposera encore plus de jazz, mais ouvrira également ses portes à d'autres esthétiques musicales. Le concept : à chaque saison sa série d'événements, en décembre avec les « Christmas Deiz », au printemps autour de la journée internationale du jazz portée par l'UNESCO et à l'automne avec des propositions éducatives. Ce projet artistique mais aussi économique et social se veut innovant, fédérateur et marqueur de tout notre territoire. Une soirée spéciale le 16 décembre à L'Echonova marquera le lancement de « Vannes Échos Jazz », une présentation du projet sera réalisée ensuite sur l'ensemble des communes de l'agglomération. ♦

Triez vos déchets SANS HÉSITER !

Au moment de faire le tri de vos déchets, il vous arrive encore de douter ? Cela ne devrait plus durer. Car depuis le début de l'année, la consigne est on ne peut plus claire : l'intégralité des emballages et papiers doivent être triés. Le bac à couvercle jaune peut désormais recevoir tous les types d'emballages, rigides ou souples, en plastiques, en cartons, en papier et en métal. Ainsi toutes les bouteilles, flacons, bidons, barquettes, pots de yaourt, sacs, films plastiques et autres peuvent être triés. De quoi rendre ce geste aussi simple que systématique. Et de vous ôter toute raison d'hésiter ! Mais, attention, chaque déchet doit être déposé en vrac dans le bac, sans sac plastique.

ALLÉGER VOS POUBELLES

Le geste de tri doit absolument devenir la norme dans un contexte d'augmentation générale du volume des déchets et de hausse du coût de leur traitement. Cette habitude permet à chacun de réduire le volume de ses poubelles à ordures ménagères, qui, pour partie terminent leur course en centre d'enfouissement. Trier ses déchets permet également d'augmenter significativement la part de ceux qui pourront être recyclés et valorisés. ♦

+ D'INFOS

Si, même en compactant vos emballages (sans les imbriquer), votre bac jaune est trop petit, vous pouvez contacter le service déchets au 02 97 68 33 81.



Depuis le début de l'année, l'intégralité des emballages et papiers peuvent être triés.

CANDIDATEZ aux trophées de l'éco !

Votre entreprise porte un projet original et novateur ? Elle défend des valeurs humaines ou environnementales fortes ? Alors candidatez pour recevoir l'un des Trophées de l'éco décernés tous les deux ans par l'agglomération. Pour cette deuxième édition, l'agglomération poursuit sa volonté de valoriser les forces vives et le dynamisme qui animent le tissu économique local. L'occasion de mettre en lumière des entrepreneurs engagés et créatifs ainsi que des projets particulièrement novateurs. Et, cette année, un prix spécial sera décerné aux filières d'exception. ♦

+ D'INFOS

Pour candidater rendez-vous sur entreprendre-golfedumorbhan-vannes.bzh Inscriptions jusqu'au 12 novembre 2023.



Lauréate lors de la précédente édition, l'entreprise Breier conçoit des palmes en matériaux composites.

MYS'TERRE DU GOLFE se déploie sur appli

Notre territoire recèle encore bien des secrets et des trésors que mêmes les habitants ignorent. Que diriez-vous de partir à l'aventure sur leur piste en voyageant dans l'espace et le temps ? Mys'Terre du Golfe, jeu d'itinérance patrimoniale débarque sur appli. Fini le papier, l'escape game grandeur nature développé en 2020 par l'agglomération est désormais disponible sur smartphone. Plus interactive, plus immersive, enrichie en documents historiques, cette version digitale vous guidera d'indices en indices à la découverte des pépites historiques et naturelles insoupçonnées du Golfe. Et, après en avoir pris plein les mirettes dans les Landes de Lanvaux et les eaux ensorcelées de l'ouest... enfillez vos baskets car une troisième aventure arrive en janvier. ♦

+ D'INFOS

Application disponible sur Android et Apple store. Flashez pour télécharger.



OSTRÉAPOLIS, une architecture innovante et écoresponsable

Ostréapolis, le futur centre d'interprétation dédié à l'ostréiculture, ouvrira ses portes au premier trimestre 2024. Situé sur la commune de Le Tour du Parc, il permettra de découvrir l'huître et la filière ostréicole dans ses dimensions environnementale, humaine, culturelle, économique et, bien sûr, patrimoniale. Bâti sur une surface d'environ 1000 m², Ostréapolis a été conçu pour devenir un équipement de haute qualité environnementale construit à partir de matériaux biosourcés. Son chantier de construction s'inscrit dans une démarche écoresponsable et dans un engagement exemplaire de collecte, de tri et de réemploi des déchets.

QUAND L'HUÎTRE S'INVITE DANS L'ARCHITECTURE...

Si l'huître sera reine entre les murs d'Ostréapolis, elle le sera également dans sa structure même. L'habillage de sa façade réalisé à partir de tuiles chaulées est un clin d'œil aux techniques traditionnelles de captage des naissains d'huîtres. Son parvis a, quant à lui, été réalisé en béton coquillé, un matériau architectural innovant offrant de nouvelles perspectives de réemploi pour les coquilles d'huîtres. ♦



Réemploi des coquilles d'huîtres aussi malin qu'esthétique pour le parvis d'Ostréapolis.



Les quêtes de Mys'Terre du Golfe guident les aventuriers vers de splendides découvertes patrimoniales.

COASTSNAP, le trait de côte dans l'objectif



Un dispositif Coastsnap a déjà été installé par le Département sur la plage Kerjouanno d'Arzon. Quatre autres plages sont équipées par l'agglomération à Saint-Gildas-de-Rhuys, Sarzeau et sur l'île d'Arz.

Terrains mouvants et instables, les zones côtières représentent près de 420 km sur notre territoire. Elles sont suivies de près par le service de l'agglomération en charge de la prévention des inondations et risques côtiers car la mer monte ! D'après le dernier rapport du GIEC, à cause de la fonte des glaciers et du réchauffement de l'eau, les océans devraient s'élever de 60 cm à 1 mètre d'ici à 2100 venant ainsi peu à peu grignoter le littoral. Un phénomène d'érosion complexe qui dépend aussi des vents et des courants.

DES SCIENCES PARTICIPATIVES

Mais, si la montée des eaux est inéluctable, la prévention permettra d'anticiper le phénomène et de protéger ce qui peut l'être. C'est dans ce cadre que la stratégie locale de gestion du trait de côte a été votée en juin dernier par les élus communautaires. Pour s'adapter au phénomène, il est essentiel d'observer et comprendre ce que la mer grappille à la terre.

Vous pouvez participer à la recherche scientifique en photographiant, avec votre smartphone, l'une des cinq plages du territoire équipées (fin octobre) du dispositif CoastSnap. Le principe est simple : installez votre téléphone sur le support, immortalisez l'image de l'une de ces plages particulièrement en proie à l'érosion et partagez-la avec l'Observatoire citoyen du littoral morbihannais. Ces photos viendront enrichir la base de données du laboratoire Géo Océan de l'Université de Bretagne Sud. Plus elles seront nombreuses, plus l'analyse sera fine. ♦

+ D'INFOS

🗺️ Comment les photos sont-elles exploitées par le laboratoire Géo-océan de l'Université Bretagne Sud ? Découvrez notre interview sur golfedumorbihan-vannesagglomeration.bzh rubrique 360.



Témoin de tempête RACONTEZ-NOUS...

♦-----
Témoin du déchaînement des éléments ? Tempête, submersion, inondations... votre expérience nous intéresse. En effet, le service de prévention des inondations et des risques côtiers récolte tous les récits de tempête dans un souci de mémoire et de prévention. Envoyez-nous vos photos, vidéos, témoignages écrits ou oraux, même très anciens ! ♦

+ D'INFOS

Envoyez vos témoignages à l'adresse : prevention_des_inondations@gmvagglo.bzh

Retrouvez toutes les actus de la rubrique Tour d'horizon en breton sur le site de l'agglomération.



ET SI ON SE LA ROULAIT DOUCE ?

Sur roulettes, en navette ou à bicyclette... ouvrons le champ des possibles pour nous déplacer au quotidien. Zoom sur ces moyens de transport qui ne nous veulent que du bien !



Près de 8 millions de voyages sur le réseau Kicéo chaque année



17 bus électriques acquis par l'agglomération depuis 2022



450 vélos loués et prêtés en 2023



10 H d'enseignement dispensées aux jeunes de 6 à 11 ans dans le cadre de « Savoir rouler à vélo »



26 aires de covoiturage sur le territoire



2025 Année d'ouverture du futur pôle d'échanges multimodal de la gare de Vannes

Un peu de douceur dans ce monde de roues

Parce que nos bassins de vie s'agrandissent, que nos métiers, nos loisirs et nos choix de vie nous invitent à aller toujours un peu plus loin, il est nécessaire de questionner nos manières de nous déplacer. Si la voiture peut rester indispensable pour certains trajets, d'autres peuvent être repensés.

Sur le territoire, les solutions sont nombreuses et ont bien des avantages ! Loin d'être un rude voyage en solitaire,

la transition peut être source de rencontres grâce au covoiturage ou aux ateliers de réparation des deux roues, de bien-être grâce à la pratique du vélo et d'économies grâce aux transports en commun.

Alors, prêt pour les présentations ? Le voyage ne fait que commencer !

QUAND LA MOBILITÉ SE RÉINVENTE

Après le tout voiture, l'heure est au changement d'habitudes. Dans les villes et les campagnes, la mobilité se réinvente et l'envie de se déplacer avec plaisir, efficacité et sobriété modifie les comportements. Aux avant-postes de ces questions, l'agglomération s'engage pour développer les mobilités alternatives à la voiture sur son territoire.

Se la jouer collectif pour se déplacer a plus d'un avantage en termes de désengorgement des voies de circulation, d'économies et de limitation des émissions. Bref, le bus allège l'addition. C'est pourquoi l'agglomération mise sur ce moyen de transport qui coche toutes les cases d'un moyen de locomotion dernière génération. Ainsi, l'acquisition de 17 bus électriques depuis 2022 permet aux usagers de se déplacer à bord de véhicules plus confortables et moins polluants sur le réseau Kicéo. L'aménagement de voiries réservées aux bus sur certains axes congestionnés permettra, aussi, de fluidifier leur circulation

et de renforcer la vitalité du réseau. À l'occasion d'événements d'ampleur comme les matches du Rugby Club Vannes à domicile, des navettes gratuites sont également mises en place.

BOOSTER LE COVOITURAGE

Sur le même principe, le covoiturage rentabilise les voyages et permet des déplacements malins, économiques et écologiques. Depuis 2011, de nombreuses aires aménagées permettent aux covoitureurs de faire le transfert. Et, en s'associant à l'application BlaBlaCar Daily, l'agglomération met un nouveau coup d'accélérateur au covoiturage du quotidien.



L'aménagement de nouvelles voies réservées aux bus va permettre de fluidifier la circulation dans les secteurs où elle est la plus dense.

UN BON COUP DE PÉDALE POUR LE VÉLO

Ancestral mais toujours à la page, le vélo a la cote et l'agglomération continue d'aménager des pistes cyclables. Ces voies sécurisées pour plus de sérénité visent à ouvrir le chemin à de plus en plus de cyclistes. Et c'est justement pour encourager la pratique dès le plus jeune âge que le dispositif « Savoir rouler à vélo » forme les scolaires à se déplacer en toute sécurité. Des vélos sans assistance sont également prêtés gratuitement aux étudiants et demandeurs d'emploi

pour faciliter leurs déplacements du quotidien. Pour des besoins bien spécifiques, des vélos cargo et à assistance électrique peuvent aussi être loués à des tarifs avantageux. Et pour les plus convaincus, une aide financière existe pour soutenir l'achat d'un vélo cargo. Les aides ne s'arrêtent pas là. En effet les plans de mobilité proposés par les entreprises offrent de réels avantages aux salariés qui ont choisi de rouler autrement. Parce que notre territoire a son caractère avec sa petite mer... d'autres modes de déplacement

spécifiques sont mis en place comme les liaisons maritimes Petits Passeurs proposées d'avril à octobre entre Vannes, Séné et la presqu'île de Rhuys. Si les possibilités de voyager autrement sont nombreuses, l'agglomération veille aussi à relier toutes ces solutions pour le confort des usagers. Le pôle d'échanges multimodal (lire en page 4) en gare de Vannes en cours de construction est justement pensé pour relier les différentes pièces du puzzle... ♦

ZOOM SUR LA NOUVELLE VOIE CYCLABLE ENTRE VANNES ET PLESCOP

Le chantier de création d'une voie destinée aux cyclistes et piétons entre Vannes et Plescop a démarré début octobre. Un nouvel itinéraire d'1,9 km qui reliera

le rond-point de Sainte Anne à celui de Kerluherne et sur lequel des passerelles et de nouveaux giratoires seront aménagés. Ce vaste chantier permettra aux cyclistes et piétons de circuler de façon sécurisée et agréable sur un axe particulièrement emprunté (environ 21 000 véhiculent y circulent chaque jour dans les deux sens). La fin des travaux est prévue pour 2025.

➤ D'INFOS

Même si certains travaux auront lieu de nuit, des incidences sur la circulation sont à prévoir avec l'instauration d'un sens unique (sens sortant de Vannes prioritaire) sur certaines portions. Un plan de circulation sera mis en place pour dévier les véhicules en sens entrant vers Vannes. golfedumorbihan-vannesagglomeration.bzh/itineraire-cyclable-vannes-plescop



Les pistes cyclables se développent sur le territoire.



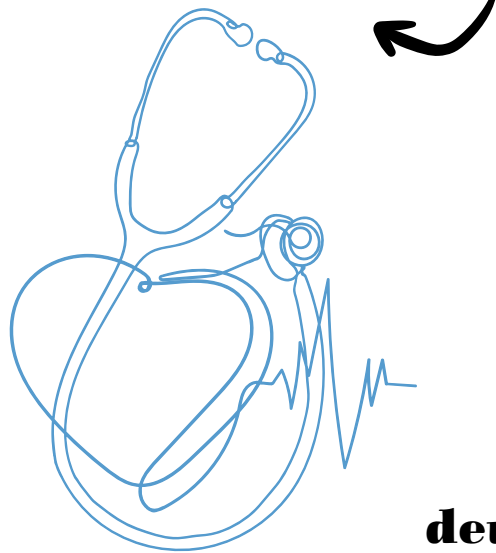
Le Youtubeur **Evan de Bretagne** a testé les alternatives à la voiture sur le territoire, retrouvez toutes ses vidéos sur golfedumorbihan-vannesagglomeration.bzh rubrique 360.

«Le vélo, c'est bon pour le moral»

Sophie Babeau-Bertrand est médecin généraliste à Vannes, elle a elle-même adopté le vélo cargo pour ses trajets du quotidien. Elle revient sur les bienfaits de cette pratique.

« L'utilisation quotidienne du vélo offre plein d'avantages pour la santé : l'amélioration de la condition physique, la réduction du risque de développer des maladies cardiovasculaires et la perte de poids. Mais, les bienfaits sont aussi psychologiques,

car comme tout exercice physique, le vélo participe à l'amélioration du moral, grâce notamment à la production d'hormones. Le fait d'exercer cette activité en plein air est aussi bénéfique pour l'humeur. Les bienfaits sont les mêmes pour les enfants. Instaurer cette pratique physique quotidienne permet surtout d'insuffler de bonnes habitudes hygiéno-diététiques auprès d'eux. »



TÉMOIGNAGES

«Nous avons troqué notre deuxième voiture contre des vélos»

Cela fait maintenant deux ans que Cyril, 42 ans, et sa famille ont renoncé à leur second véhicule au profit de deux vélos électriques pour les trajets du quotidien entre Séné et Vannes.

« Nous avons opté pour deux vélos électriques, l'un classique et l'autre rallongé pour nos trajets du quotidien. Le vélo longtail nous permet de transporter nos enfants et de faire les courses. Grâce à la vente du véhicule et au soutien financier de l'agglomération, l'achat des vélos et de l'équipement de pluie n'a pas été douloureux pour nous. Un bon dicton de cycliste dit en effet qu'il n'y a pas de mauvais temps, mais que du mauvais équipement ! Cette transition a été rendue possible pour nous car nous avons la chance de travailler à moins de 10 km et les pistes cyclables que nous empruntons pour nos trajets journaliers sont nombreuses et sécurisées. Mon nouvel emploi est à Ploeren, mais je reste déterminé à y aller à vélo.

Nous avons parcouru 8400 km et économisé 2500 euros en deux ans ! J'estime l'économie de notre seconde voiture à 1400 € par an (assurance, entretien et essence compris). Mais ce n'est pas tout : nous prenons conscience de l'impact écologique que ce changement de mobilité amène, c'est d'ailleurs ce qui a motivé notre choix au départ. L'équivalent d'émission de CO₂ évitée est de 950 kg par an grâce à ce changement ! D'autres avantages concrets viennent peser dans la balance : fini les bouchons... Sans compter l'impact sur notre santé, mentale et physique ! »



Créacéo, le transport sur mesure de l'agglomération



Les navettes Créacéo viennent densifier le réseau de bus en s'ajustant aux besoins des habitants.

Connaissez-vous Créacéo, le service de transport à la demande déployé sur le territoire de l'agglomération même dans des secteurs où le besoin de mobilité est moins prégnant qu'en cœur d'agglomération. Avec Créacéo, un véhicule vient chercher, à un point d'arrêt donné, les usagers ayant fait la demande, pour les acheminer ensuite vers les lignes régulières du réseau Kicéo. Accessible à tous, ce service est disponible avec un ticket de bus classique et reservable une demi-journée à l'avance. ♦

+ D'INFOS

Pour vous renseigner sur la desserte de Créacéo et réserver : contactez le 02 97 01 22 88 de 8h à 17h du lundi au vendredi et de 8h à 12h30 le samedi matin.

Carapatte, le pédibus d'Elven a plus de dix ans

Carapatte, c'est un véhicule parfaitement doux et écolo qui ne fonctionne qu'à l'huile de... genoux ! Chaque matin à Elven, ce pédibus qui existe depuis plus de dix ans démarre du Carré d'Arts et embarque avec lui, à pied, les jeunes élèves qui se rendent aux deux écoles de la commune Catherine-Descartes et Saint-Joseph. L'épopée est rendue possible grâce aux parents bénévoles qui s'investissent et accompagnent au quotidien plus de 25 bambins

sur le chemin de l'école. Une solution maline et très efficace qui permet d'éviter de nombreux véhicules en cœur de bourg. D'ailleurs, depuis la rentrée, une nouvelle ligne est en place au départ de la place de l'Église, elle permet notamment aux familles qui partent travailler à Vannes et Malestroit de déposer leurs enfants sans faire de détour par le Carré d'Arts. Une navette qui carbure à l'énergie des enfants, pas étonnant que ça marche parfaitement ! ♦



Cette année, une nouvelle ligne Carapatte est ouverte à Elven.

Répavélo Kercado, l'atelier les mains dans le cambouis

Si vous souhaitez déposer votre vélo et le récupérer en parfait état de marche deux jours plus tard... passez votre chemin. « *Nous ne sommes pas un magasin mais bien un atelier participatif et solidaire* », insiste Ravi Toolseedas, le président de l'association Répavélo installée depuis une douzaine d'années dans le quartier de Kercado à Vannes. Ici, on est dans l'action, on met les mains dans le cambouis et on s'engage ! Pour bénéficier du service, rien de plus simple, il suffit d'adhérer

puis prendre rendez-vous avec l'un des bénévoles de l'association. Après un diagnostic de l'engin, bénévoles et adhérents travaillent main dans la main pour le remettre à neuf. Car l'idée, c'est bien sûr de repartir avec un vélo qui roule mais surtout d'apprendre à faire. « *Une association comme la nôtre fonctionne grâce à l'énergie et à la participation de chacun, même s'il n'est pas champion en mécanique !* », souligne le président. Au fil de l'année, des formations d'autoréparation sont proposées



L'association organise des ateliers de réparation lors d'événements comme la Semaine de la mobilité.

aux adhérents pour monter en compétences. Mais aussi des ateliers d'autoentretien, car chez Répavélo, on a trouvé le secret de longévité du vélo : le chouchouter chaque matin avant de l'enfourcher. ♦

+ D'INFOS

Adhésion : 20 euros
Contact : repavelo2019@gmail.com
Pour découvrir les gestes simples d'autoentretien, rendez-vous sur [f](https://www.facebook.com/gmvagglo) [i](https://www.instagram.com/gmvagglo) @gmvagglo.

LES SUJETS qui fâchent



« LA COHABITATION VÉLO-VOITURE DANS LES RONDS-POINTS, QUELLE PAGAILLE ! EN TANT QUE CYCLISTE, JE NE ME SENS PAS EN SÉCURITÉ. »

Les équipements routiers actuels correspondent à un modèle qui était celui du « tout voiture ». Aujourd'hui, les comportements évoluent et le vélo s'ancre dans les habitudes. Les gestionnaires de voiries se mettent donc progressivement à la page en adaptant le réseau routier aux vélos et en aménageant des giratoires de type « hollandais ». Ces ronds-points permettent de conserver une voie de circulation dédiée aux voitures tout en intégrant une voie réservée aux vélos et aux mobilités douces. Les deux voies sont, dans l'idéal, séparées pour permettre d'offrir sécurité et visibilité à tous les usagers. Et lorsqu'elles se croisent, la voiture cède le passage au vélo. Ce type de giratoire sera installé sur la nouvelle piste cyclable reliant Vannes à Plescop au niveau de la zone d'activités de Laroiseau.

Sur les réseaux, à l'accueil, par téléphone ou sur le terrain, certains sujets qui froissent reviennent souvent lors de nos échanges. Nous y répondons.

« MON BUS EST TOUJOURS EN RETARD ! »

Ces dernières années, la circulation automobile n'a eu de cesse d'augmenter, en raison notamment de l'arrivée de nouveaux habitants sur le territoire de l'agglomération. La circulation des bus est nécessairement impactée par ce phénomène, c'est pourquoi, l'agglomération entame un important travail de réorganisation de la voirie en aménageant des voies dédiées aux bus dans les secteurs les plus congestionnés. Vous avez d'ailleurs dû découvrir le dernier ouvrage en date qui relie la place de la Libération au boulevard de la Paix. D'autres sont en projet. Cette rentrée sera l'occasion, pour les usagers des transports collectifs, de constater que ces voies dédiées les rendent plus rapides et compétitifs par rapport à la voiture.

Géovélo, la boussole connectée des cyclistes

Pour prendre en main sa bicyclette et ne pas lâcher 3 mètres plus loin, mieux vaut s'équiper des bons outils : un vélo en état de marche, des freins corrects, un casque, une gourde... et un GPS adapté. Bonne nouvelle, l'agglomération a adhéré à Géovélo, l'outil numérique de géolocalisation et de navigation spécialement dédié aux cycles.



Comme sur un GPS classique, l'application propose des parcours alternatifs.

Cette appli vous permet de trouver l'itinéraire idéal pour pédaler jusqu'à votre destination sans encombre. Plutôt tranquille, sportif ou sécurisé ? Choisissez votre type de parcours et suivez le guide grâce à la géolocalisation. L'outil, participatif, vous permettra aussi d'indiquer et de connaître en temps réel les obstacles et points d'intérêt sur votre route mais aussi de challenger d'autres cyclistes ! Enfin, pour sortir des sentiers battus et découvrir les pépites du Golfe, lancez le mode escapade... et, hop, en balade ! ♦

LE COVOITURAGE FAIT SA PLACE

En France, 70 % des déplacements domicile-travail sont réalisés avec des véhicules individuels. Le covoiturage du quotidien est donc un véritable levier face aux enjeux de sobriété actuels. Et si les voyages au long court n'étaient plus l'apanage du covoiturage ? Les encouragements, sur le territoire sont nombreux pour optimiser les voyages en voiture. Alors, prêts à rejoindre le mouvement ? Réparties sur l'ensemble du territoire, 26 aires de covoiturage permettent aux voyageurs de se retrouver facilement près des grands axes sans faire de détour. Un stationnement facile et accessible, c'est un souci du matin en moins !

QUESTGO FAIT LE LIEN

Pas facile de trouver le covoitreur idéal qui fait le même parcours aux mêmes horaires... La plateforme publique Questgo qui fonctionne pour tout le Grand Ouest propose gratuitement de mettre en relation les voyageurs et les conducteurs pour qu'ils se rencontrent et covoiturent. Sa particularité ? Elle réunit les covoituteurs autour de communautés : entreprise,

salle de spectacle ou de sport, zone d'activités ou même ville... Une astuce pour multiplier les chances de trouver le bon partenaire.

VOYAGER GRATUITEMENT AVEC BLABLACAR DAILY

Pour booster la pratique, l'agglomération s'est associée depuis la rentrée à l'application de covoiturage domicile-travail BlaBlaCar Daily. Concrètement, pour tout voyage avec pour point de départ ou d'arrivée l'une des communes de l'agglomération, les conducteurs sont rétribués et le voyage est entièrement pris en charge pour les passagers ! Cette opération devrait permettre de grossir le nombre d'équipages et de multiplier ce type de voyages par trois en un an. À noter qu'une prime d'État de 100 euros vient également encourager tous les nouveaux actifs inscrits sur les plateformes de covoiturage. ♦

+ D'INFOS

Retrouvez toutes les infos pour bénéficier des aides sur vos covoiturations du quotidien sur [golfedumorbihan-vannesagglomeration.bzh/covoiturage-blablacardaily-agglo](https://www.golfedumorbihan-vannesagglomeration.bzh/covoiturage-blablacardaily-agglo)

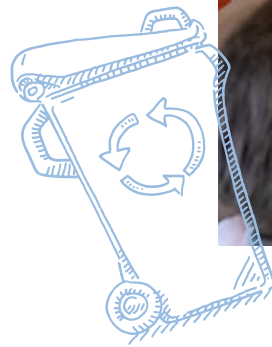
Grâce à la nouvelle aide de l'agglomération, le trajet, pour le passager du covoiturage est offert.



S'INVITE SUR LES BANCS DE L'ÉCOLE

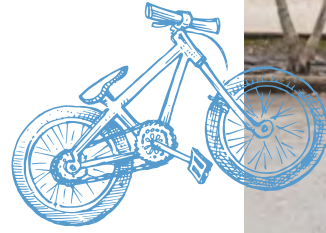
L'AGGLOMÉRATION

Agir pour la planète, s'éveiller à l'art, mettre les voiles... l'année scolaire qui démarre pour les élèves du territoire promet de géniales découvertes et d'essentiels apprentissages. Zoom sur les dispositifs scolaires portés par l'agglomération.



SENSIBILISATION À L'ENVIRONNEMENT

Bien trier ses déchets, jardiner au naturel, consommer responsable et ne pas gaspiller sa nourriture... Voici les quatre thématiques déclinées par l'agglomération pour sensibiliser les élèves de primaire (du CE2 au CM2) aux enjeux environnementaux. En classe ou dans le bus environnement qui se déplace devant les établissements, les élèves sont invités, pour une demi-journée à jouer, à s'interroger, prendre conscience de leur impact sur la nature et créer. Jeux sur le compostage et la biodiversité au jardin, atelier papier recyclé... sont au menu de nos petits ambassadeurs de l'environnement. Pour les plus grands, une visite du centre de tri complète l'animation.



SAVOIR ROULER À VELO

Pour encourager la pratique du vélo, l'agglomération coordonne le dispositif « Savoir rouler à vélo » pour les classes de CE2 volontaires. Les séances d'apprentissage sont dispensées par deux associations partenaires : le Véloce vannetais cyclisme et La Team Crêpe de Brocéliande. Dix heures sont consacrées à des ateliers et exercices d'équilibre, de mobilité en groupe, de sécurité routière, etc. Un moyen de gagner en autonomie et de se déplacer avec plaisir, confiance et en toute sécurité.



LES ARTS ET LA CULTURE

L'éducation artistique et culturelle dispensée par l'agglomération dans les écoles touche environ 7500 élèves par an via les ateliers « Déclit mômes ». Organisés en parcours de plusieurs séances, ces ateliers conduits par des professionnels se déclinent autour de la musique, la littérature jeunesse, les cultures bretonnes, le spectacle vivant et l'image. Objectif : saisir le travail de création, développer l'imagination et mettre la main à la pâte, comme un véritable artiste ! En parallèle, près de 12000 élèves assistent tous les ans à au moins un spectacle vivant. Afin de faciliter cet accès de la salle de classe à celle de spectacle, l'agglomération prend en charge le transport.



NATATION ET NAUTISME

Des séances de natation sont prises en charge chaque année par l'agglomération pour permettre aux jeunes de se familiariser avec le milieu aquatique et les différentes techniques de nage. Environ 6000 écoliers de CP, CE1, CE2, et CM2, suivent chaque année des séances dans l'un des cinq centres aquatiques communautaires Aquagolfe. Objectif atteindre le « Savoir nager » au plus tard en fin de 6^e. Et pour rester dans le bain, les écoliers sont aussi invités à découvrir les joies du nautisme. L'agglomération finance pour eux le transport et la tenue de séances de voile, de kayak ou d'aviron. Six fois dans l'année, des élèves de CM1 et CM2 rejoignent l'une des bases nautiques du territoire 47° Nautik. En 2022, environ 3500 écoliers ont pris le large...



UNE CARTE POUR BOOSTER LE BIO

Le groupement agrobiologiste du Morbihan qui défend l'agriculture bio depuis 35 ans lance sa carte de fidélité. L'opération, soutenue par l'agglomération, invite à (re)donner le goût aux consommateurs de consommer bio et local. Ainsi, en novembre tous les clients qui auront fréquenté et consommé dans au moins quatre des points de vente membres et fait tamponner leur carte participeront à un tirage au sort pour tenter de gagner des paniers garnis. Une opération qui devrait être pérennisée par la suite.



LA MÉMOIRE DES PIERRES

L'estran, la zone de littoral régulièrement recouverte par les marées est prisée, dans le Golfe, par les pêcheurs à pied. Si vous en êtes, munissez-vous de bonnes bottes, d'un seau, d'une épuisette et surtout d'une mémoire toute fraîche ! En effet, la Fondation pour l'Homme et la nature indique qu'une pierre retournée perd 30 % de sa biodiversité si elle n'est pas remise exactement à la même place et qu'elle mettra environ trois ans à la retrouver.



LE CRÉATEUR DU LOW-TECH LAB

Corentin de Chatelperron, né à Vannes, ne tient pas en place. Et c'est tant mieux, cet ingénieur grand voyageur traverse les mers à la recherche des meilleures inventions écolos de la terre. Son dada ? Repérer, ça et là les systèmes basse-technologie les plus malins pour les diffuser largement auprès des personnes en quête d'autonomie. Désaliniser l'eau de mer grâce aux plantes, éliminer les déchets organiques avec des mouches... les tutos sont à retrouver sur le site Lowtechlab.



LE BAGAD DE RHUYS

Pour faire la part belle aux musiques traditionnelles, les bagadoù sont sur le coup. Rythme, cadence, reprises contemporaines... chacun y va de sa touche pour faire son petit effet. Et c'est réussi pour le Bagad de Rhuy. Fort de ses 40 sonneurs, l'ensemble a le vent en poupe. Après avoir décroché un prestigieux titre cet été, ce bagad ouvre cette année une « klas Bagad » à l'école Marie-Lefranc, et continue ses initiations au collège Sainte-Marie de Sarzeau. Dispositif reconnu et approuvé par l'Éducation nationale, la classe ! Pour découvrir tous les résultats des concours de Bagad, rendez-vous sur sonerion.bzh.

LES 8 CHOSSES

À SAVOIR SUR...

VANNES, AMBASSADRICE DU DON D'ORGANES

Avec un aéroport à 10 minutes de son centre hospitalier, Vannes est bien dotée pour assurer la logistique du don d'organes et donc sauver des vies. Pour aller encore plus loin, la Ville devient ambassadrice du don d'organes. Elle s'engage à sensibiliser les habitants sur le sujet tout au long de l'année grâce à différents supports (illuminations, rubans, arbres de vie, réseaux sociaux...)

UNE QUESTION DE PRONONCIATION...

Seuls les Bretons sauraient parfaitement prononcer tous les noms des villes sans fourcher ? « EN », se prononce t'il « ène » ou « in » à la fin d'un nom ? Un moyen mnémotechnique simple voudrait que les communes installées sur le littoral se prononcent « ène » comme Baden et les communes situées dans les terres se prononcent « in » comme Elven. En fait, la logique serait historique ! La prononciation des noms de lieux bretons dépendrait plutôt de la date à laquelle ils sont passés dans le vocabulaire français.



LES ALGUES DES HALLES

Les habitués du marché des halles aux poissons de Vannes ont certainement été surpris en passant devant l'étal de Ti Bezhin, cette pêcheuse affineuse d'algues sauvages. Car, voici son étal habillé de deux splendides mosaïques tout aussi locales que ses cueillettes marines. La jeune femme a en effet confié son stand à la mosaïste vannetaise Carole Reimel. Des algues en grès cérame, pâte de verre, bizassa et émaux viennent désormais illuminer les pupitres de la commerçante et rappellent les carreaux des halles. Chapeau l'artiste !



LES TRÉSORS DE TOULINDAC

La base nautique de Toulindac à Baden est située sur un site remarquable qui abrite de nombreuses espèces végétales et animales dont certaines sont protégées. Pour informer les habitants du territoire des fabuleux voisins qui cohabitent dans cette zone naturelle, l'agglomération a mis en place des panneaux d'information. Serins cini, piverts et autres lézards verts n'auront plus de secrets pour vous. Le meilleur moyen d'en prendre soin...

SAINT-GILDAS
-DE-RHUYSAU CAMPING,
PLUS DE
GÂCHIS SOUS
LA DOUCHE

Désormais, au camping municipal du Kerver il faut montrer patte blanche pour filer sous la douche. Tous les campeurs doivent en effet présenter leur bracelet connecté devant le capteur de la colonne de douche pour voir le précieux liquide couler. Avec deux douches par jour limitées à 8 minutes par personne, les économies d'eau et d'énergie sont réelles et d'ailleurs répercutées sur le prix de la nuitée qui a baissé de près d'un euro. D'après les gérants du camping, les usagers devraient y voir un autre intérêt : la réduction de l'attente aux cabines lors des heures de pointe... Le dispositif écolo et novateur a largement moussé cet été sur les réseaux sociaux ! ♦

+ D'INFOS

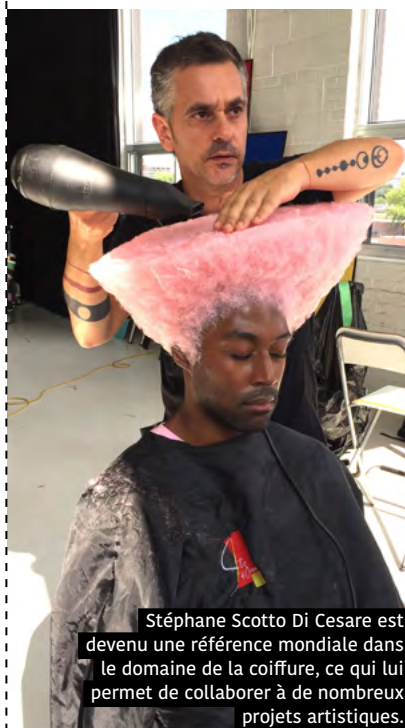
 Camping Le Kerver

GRAND-CHAMP

STEPHANE
SCOTTO DI CESARE

A FAIT DE LA COIFFURE UN ART

Certains l'ont sur la langue, Stéphane Scotto Di Cesare a lui, le cheveu solidement collé aux doigts. C'est que cet ancien grégamiste a baigné, dès l'enfance, dans l'univers de la coiffure. Son père, coiffeur à Paris, a ouvert plusieurs salons avant de fonder l'école Scotto Di Cesare aujourd'hui installée à Vannes. Dans son sillon, Stéphane apprend le plaisir de coiffer, la discipline



Stéphane Scotto Di Cesare est devenu une référence mondiale dans le domaine de la coiffure, ce qui lui permet de collaborer à de nombreux projets artistiques.

et le dépassement de soi. Au fil des ans, il précise ses gestes, consolide son expérience et se taille une solide réputation dans le métier. Il reprend les rênes de l'école de coiffure de son père en 1999 et la développe en proposant notamment de nouvelles formations autour du maquillage, de l'esthétique et du bien-être. En 2014, Stéphane Scotto Di Cesare en confie la gestion à son frère avant de s'envoler pour Montréal. Là-bas, l'artiste haut en couleurs laisse enfin libre cours à son talent, sa fantaisie et sa créativité. Entre ses mains, cheveux et perruques prennent du volume, de l'audace, des formes improbables et deviennent de véritables œuvres d'art qui s'invitent dans des concours prestigieux, des défilés de mode, des studios photos et des plateaux de tournage. Une véritable consécration artistique pour l'homme de 53 ans toujours soucieux de transmettre sa passion à travers l'Europe et l'Amérique du Nord. ♦

+ D'INFOS

scottodicesare.ca 



Après des essais sur les pelouses du stade municipal, c'est au Stade de France que la fresque s'est déployée pendant le mondial de rugby.

PLOUGOUMELLEN

DES TOILES
SOUS LES PROJECTEURS

Ce n'est pas parce qu'elle est installée dans le Golfe du Morbihan qu'ATC, spécialiste de la toile fait des voiles... L'entreprise qui soufflera bientôt ses 30 bougies est sur un créneau de niche : celui de la confection de structures pour l'événementiel. Elle se dit même spécialiste mondiale de décors sur structures gonflables. C'est sa toile de 7000 m² qui a été déployée lors de la cérémonie d'ouverture de la Coupe du monde de rugby. Une prouesse technique puisque l'immense bâche de polyester a

dévoilé deux décors en un grâce à des volets mobiles. « Nous fonctionnons un peu comme un atelier de voilerie, explique l'un des dirigeants Ronan Julia, nous travaillons sur un grand plancher avec des machines à coudre. Nous réalisons la phase de patronage et la découpe nous-mêmes. » La peinture ou l'assemblage des pièces aux dimensions spectaculaires sont, elles, réalisées à la main. Champion's league, JO, Fashion Week... au prochain grand événement, tendez l'œil sur les toiles ! ♦

SARZEAU

PREMIÈRE RENTRÉE
POUR LA SALLE MULTISPORTS

À vis aux sportifs ! Après une inauguration en juin dernier, la commune de Sarzeau a ouvert son espace multisports aux associations sportives, aux habitants et aux scolaires de la presqu'île. Avec ses 2400 m², ses deux salles et ses tribunes de 250 places, cet espace permettra d'encourager de nouvelles pratiques et d'accueillir des événements de grande envergure.

Escalade, volley, handball, basket, badminton, gym, tennis de table... le temps de tous les essayer, de

nouvelles vocations et de futurs champions devraient bientôt éclore sur le territoire ! ♦



Avec ses panneaux photovoltaïques, son système de récupération d'eaux pluviales et son chauffage biomasse, le bâtiment s'inscrit dans une démarche durable.



Le bol prénom de chez Bol & Cie reste fidèle au modèle traditionnel avec ses deux oreilles.

BADEN

AVOIR DU BOL ÇA SE MÉRITE

Pour avoir le sourire dès potron-minet, tous les Bretons vous le diront, mieux vaut avoir un bol à son nom... Archi tendance, le bol breton a refait son apparition sur nos tables de petit-déjeuner et c'est tant mieux ! Mais pour rompre avec le traditionnel liseré bleu, le motif folklorique et l'écriture calligraphiée, Antoine Jaudin a eu envie de dépoussiérer le mythique objet grâce à Bol & Cie ! Rendez-vous au tiers lieu La Machinerie pour un atelier créatif de moulage et décoration de vaisselle en terre crue. Redessiné avec goût et modernité, le bol sera moulé dans du plâtre puis « pimpé » par vos soins. Pinceaux, pigments, tampons et pochoirs sont là pour accompagner votre imagination... Sans oublier votre prénom ! Chaque atelier permet de repartir avec le bol, une cuillère, une assiette et un coquetier. ♦

+ D'INFOS

boletcie.fr

SAINT-AVÉ

LOGEMENT, QUAND LES GÉNÉRATIONS S'EN MÊLENT

L'équation paraît simple : d'un côté un étudiant en quête d'une chambre abordable, de l'autre, un sénior dans un logement un peu trop grand... Mais encore faut-il que ces deux-là se rencontrent. C'est en signant une convention avec l'association Ensemble2 Générations que la commune de Saint-Avé compte bien aider les deux générations à se croiser et, qui sait, à cohabiter... La Ville voit dans cette nouvelle façon de se loger bien plus qu'une simple colocation mais l'opportunité de créer du lien social. ♦

+ D'INFOS

ensemble2generations.fr



Une dizaine de binômes sont déjà constitués.

SURZUR

CIRCUIT DES LANDES DE LAMBLAT

1 Du parking, traverser la route et s'engager dans le chemin entre les maisons. Suivre ce chemin de terre jusqu'à la route de Pont Groix. Prendre cette route à gauche et, après 500 m, tourner à la 2^e route à droite en direction de L'Épinay.

2 Avant les maisons, descendre dans le chemin enherbé à gauche.

3 À l'intersection, prendre à gauche et longer les marais. Suivre le chemin enherbé puis le chemin de terre.

4 À la route, prendre à droite et très vite à gauche la route vers Kerviquel.

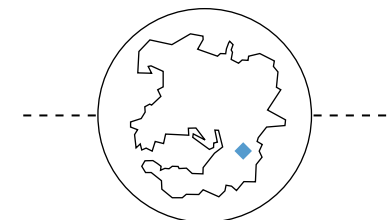
5 Dans le village de Kerviquel, continuer dans la même direction sur le chemin enherbé qui se rétrécit et serpente entre les champs.

À la route, tourner à droite vers les maisons de Reniac. Trouver l'entrée du sentier à gauche après la première maison.

6 En vue des marais, suivre à gauche le GR34 sur une succession de passerelles sur pilotis (platelage).

7 Au village de Kernaud, à la sortie du chemin de terre, prendre la route en face. À la patte d'oie, descendre le chemin à droite.

8 Au village de Kerguenan, quitter le GR à la barrière. Tourner à gauche sur la route puis emprunter le large chemin bordé d'arbres à droite après la maison. Longer les clôtures. Retrouver le village de Trémoyec.



DURÉE 2h10

DISTANCE
8,5 km



DÉPART
Parking de la Chapelle de Trémoyec

DIFFICULTÉ
Facile

↓ Téléchargez le circuit sur
www.golfedumorbihan.bzh/randonnee/randonnees-presquile-rhuys/circuit-des-landes-de-lamblat-surzur/

L'agglo finance vos covoiturages quotidiens

**Passagers,
Passagères**

**Tous vos trajets
OFFERTS**



**Conducteurs,
Conductrices**

**Trajets
RÉMUNÉRÉS**



+ Prime Covoiturage* 100€ par l'Etat



Téléchargez l'application BlaBlaCar Daily

La Prime Covoiturage est soutenue par le Gouvernement. Pour en bénéficier, voir conditions sur blablacardaily.com